



كلية الطب
Faculty of Medicine
جامعة سرت - Sirte University

وزارة التعليم العالي والبحث العلمي



جامعة سرت

كلية الطب البشري

دليل الجودة وتقييم الاداء كلية الطب البشري 2023م



دليل الجودة وتقييم الاداء كلية الطب البشري

اهداء

الي كل من تعني له الجودة شيئاً، الي جميع الزملاء في كل لجان العمل بالاعتمادين
المؤسسي والبرامجي، الي كل من ساهم ولو بكلمة طيبة، الي كلية الطب البشري
الانتماء، الي جامعة سرت التحدي...

قسم الجودة وتقييم الاداء

صيف 2023

مقدمة

لا يخفى على احد الاهتمام المتصاعد بتحسين وتجويد عمل اي شي، سيما مخرجات التعليم الطبي، لذلك تتسارع الجهود على كافة المستويات في جامعة سرت وكلية الطب البشري بها للالتحاق بركب التطور في مجال التعليم الطبي الحديث.

ولان الجودة ثقافة، تشمل جميع جوانب ومكونات المؤسسة، كان الاستثمار في العنصر البشري ركيزة اساسية يبنى عليها مستقبلا، لقادم الاستحقاقات، لم تتوقف ورش العمل واللقاءات مع خبراء محليين واقليميين لترسيخ مفهوم جودة شاملة وغرس ثقافتها في اذهان منتسبي المؤسسة، ليكون التخطيط والتنفيذ والتطوير هي خطة العمل واطاره..

في الختام يطيب لي ان اتقدم بجزيل الشكر والعرفان لكل من شارك في ترسيخ مفهوم الجودة ونشر ثقافتها بالقول او بالفعل، لرد جميل المؤسسة العريقة الا وهي كلية الطب البشري جامعة سرت.

دمتم في سلام وجودة،

وفق لله الجميع وسدد خطاكم

د.حسين امعقل

عميد كلية الطب البشري

الصفحة	الموضوع
4	نبذة عن الكلية
5	رؤية ورسالة واهداف الجامعة
6	رؤية ورسالة واهداف الكلية
8	نبذة عن مكتب الجودة وتقييم الاداء بالجامعة
8	نبذة عن قسم الجودة وتقييم الاداء بالكلية
9	رؤية ورسالة واهداف قسم الجودة وتقييم الاداء بالكلية
10	نشاطات قسم الجودة بالكلية
12	الهيكل التنظيمي
13	الاستبيانات
13	الادلة
14	مفاهيم ومصطلحات الجودة

نبذة عن الكلية

تأسست كلية الطب البشري كأحدى كليات فروع جامعة قاريونس (بنغازي) بموجب قرار امين اللجنة الشعبية للتعليم العالي رقم (90) لسنة 1989م، ولتقلت تبعيتها بموجب قرار لمين اللجنة الشعبية للتعليم و البحث العلمي رقم (787) لسنة 1429م، بشأن اعادة تنظيم الكليات بالجامعات الليبية كأحد كليات جامعة خليج سرت ومقرها مدينة سرت الي ان صدر قرار اللجنة الشعبية العامة رقم (291) لسنة 1993م، بتعديل حكم بالقرار رقم (745) لسنة 1991م، بشأن اعادة تنظيم الجامعات بنقل تبعية كلية الطب البشري بسرت التابعة لجامعة العرب الطبية الي جامعة التحدي ويحدد مقرها بمدينة سرت، وتعتبر كلية الطب البشري بسرت رابع كلية طب بشري على المستوى المحلي تأسيسا، ومنذ ذلك التاريخ مستمرة في تخريج كوادر طبية لشهادة الماجستير والبيكالوريوس، تمثلت في (21) دفعة للبيكالوريوس وعدد (6) اجازات عليا (ماجستير) في تخصصات مختلفة.

رؤية ورسالة واهداف الجامعة

الرؤية

التميز والريادة في التعليم والتعلم والبحث العلمي وخدمة المجتمع محليا واقليميا، والسعي نحو العالمية.

الرسالة

إعداد الكوادر العلمية المتميزة القادرة على المنافسة في سوق العمل مع توفير بيئة تعليمية وبرامج تدريبية تساهم في إثراء البحث العلمي المرتبط بقضايا المجتمع التنموية، وتشجيع وتنمية برامج الابتكار وريادة الأعمال.

القيم

الشفافية : ضمان إمكانية جميع المستفيدين من الإطلاع وبوضوح على كافة الإجراءات والمعاملات المتعلقة بهم مع الجامعة.

الشراكة والتعاون: تكمن في وجود بيئة تعاونية مع كافة الأطراف المحلية والدولية متى كان ذلك يعكس قيمة مضافة للعمل الأكاديمي.

الجودة: إضفاء سمة التميز في كافة البرامج والسياسات والإجراءات الأكاديمية والإدارية التميز:

تعمل الجامعة وفق معايير الجودة ومساقاتها .

العدالة والنزاهة: تعمل الجامعة في بيئة تسودها عدالة (العمل والعائد والتنظيم) في سائر وحداتها الأكاديمية والإدارية ونزاهة القائمين بوظائفها.

العمل الجماعي: تُرسخ الجامعة قيم فرق العمل ، ومنهج روح الفريق في إنجاز مهامها وأهدافها.

الاهداف الاستراتيجية

1. تقديم برامج تعليمية ذات جودة عالية في مختلف مجالات المعرفة التي تساهم في إعداد خريجين

مؤهلين علميا وتطبيقيا .

2. رفع كفاءة وتطوير أداء الكادر الأكاديمي بالجامعة.

3. تنمية وتطوير الموارد البشرية وتحسين بيئة العمل بالجامعة.

4. تطوير بنية الجامعة طبقا للمعايير القياسية بما يحقق الأهداف التعليمية .

5. دعم المكتبات والكليات والمراكز بالوسائل والمصادر والوسائط التعليمية والتكنولوجية الحديثة.
6. تمييز ودعم وتطوير البحث العلمي بالجامعة بما يسهم في التنمية الاجتماعية والاقتصادية .
7. رفع مستوى الإسهام والشراكة الفاعلة بين الجامعة ومجتمعها المحلي لدعم وتعزيز التنمية الاجتماعية والاقتصادية المستدامة.
8. تحقيق الإعتماد المحلي لكافة البرامج التعليمية والسعي نحو الاعتماد الدولي، مع ضمان تقديم خدمات إدارية وفق معايير ضبط الجودة.

رؤية ورسالة واهداف الكلية

الرؤية:

التميز محليا و اقليميا والسعي نحو العالمية في التعليم الطبي الحديث والبحث العلمي ,بما يلبي إحتياجات المجتمع.

الرسالة:

اعداد اطباء ذوي كفاءة مؤهلين لتقديم الرعاية الصحية لمجتمعهم المحلي و الاقليمي، قادرين على التعليم والتعلم والتدريب مدى الحياة، والاسهام في اثناء البحث العلمي المرتبط بصحة المجتمع ، والتواصل الوثيق علميا وثقافيا بالعالم مواكبة للتطور في مجال العلوم الطبية.

الاهداف:

1. تقديم برامج تعليمية ذات جودة عالية في مجال الطب البشري والتي تُسهم في إعداد اطباء مؤهلين علميا وتطبيقيا ورياديين في مجالاتهم.
2. تطوير المناهج التعليمية بكلية الطب لتتماشى مع المتغيرات المستمرة في مجال التعليم الطبي.
3. رفع كفاءة وتطوير أداء الكادر الأكاديمي بالكلية
4. تمييز ودعم وتطوير البحث العلمي بالكلية بما يسهم في التنمية الاجتماعية والثقافية الصحي .
5. رفع مستوى الإسهام والشراكة الفاعلة بين الكلية ومجتمعها المحلي لدعم وتعزيز التنمية الاجتماعية المستدامة.

6. تحقيق الاعتماد المحلي والدولي للبرنامج التعليمي ، مع ضمان تقديم خدمات إدارية وفق معايير ضبط الجودة.

نبذة عن مكتب الجودة وتقييم الاداء بالجامعة

لما كانت العلاقة بين الجودة وتقييم الاداء في المؤسسات الاكاديمية ومخرجاتها التي تساهم في مسيرة البناء والتنمية لبلدنا الحبيبة جد وثيقة، أخذنا على عاتقنا في جامعة سرت تسخير كافة ما نملك من إمكانيات من أجل تحسين الأداء والسير بخطى حثيثة نحو تطبيق معايير الجودة لتحقيق الاعتماد المؤسسي والبرامجي اللذان يلعبان دوراً أساسياً في محاكاة الدرجات العلمية التي تمنحها الجامعة مع الدرجات العلمية التي تمنحها الجامعات العالمية، ورفع مستواها، وتسهيل معادلتها خارجياً، والاعتراف بها، وقبول الخريجين في برامج الدراسات العليا للجامعات الأخرى، وانخراطهم في سوق العمل العالمي، وقد كانت البداية هي نشر ثقافة الجودة علاوة على القيام بعدد الممارسات الجيدة التي تمهد الطريق للوصول الى تطبيق معايير ومؤشرات الجودة، وكانت اللبنة الأولى للجودة في جامعة سرت هي تأسيس مكتب الجودة وتقييم الاداء بالقرار رقم (305) لعام 2005م. سعى المكتب منذ إستحداثه للتحويل المستمر نحو التطوير والتميز إدراكاً منه بأن هناك حاجة ضرورية ومطلباً أساسياً لنشر وتطبيق متطلبات الجودة ، وذلك من خلال تكريس الجهود والطاقات لتطوير ممارسات وأنشطة الجامعة بمدخلاتها وعملياتها ومخرجاتها وفقاً لمعايير قياسية تحقيقاً لسبل الجودة والتميز في التعليم والتحسين المستمر في الأداء لتقديم أفضل خدمة تعليمية ورفع مستوى جودة الخريج حتى يمتلك من القدرات والمهارات ما يؤهله للانخراط في سوق العمل لتحقيق متطلبات التنمية. إن ذلك لا يتأتى إلا بتطبيق حزمة من الاجراءات والاشتراطات التي أصبحت ضرورية اليوم للدخول الى منافسات التصنيفات المحلية والعالمية وما يقع من دور كبير على عاتق مكتب الجودة في تمهيد الطريق للوصول الى تحقيق رؤية الجامعة بإنجاز الاعتماد المؤسسي والبرامجي، ومن هذا المنطلق شرع المكتب في صياغة خطة إستراتيجية وضعت بين ناظرها خطة الجامعة ، حاكت فيها رؤيتها ورسالتها واهدافها، واستنبطت جملة الاهداف الإستراتيجية والفرعية بما يتسق معها. إن اهمية المكتب تكمن في وضع إطار من السياسات و النشاطات المنسقة لتوجيه وضبط الجامعة بالنسبة للجودة، وهي جزء من أنظمة الادارة الأخرى كالإدارة الأكاديمية والمالية. الجامعة لها خطة إستراتيجية 2019-2023م، تشمل ثمان محاور رئيسية لكل هدفه الاستراتيجي، واهدافه الفرعية مع مؤشرات أداء الخاصة بها، تخلص جميعها الى تقديم خدمات تعليمية، وتوفير بيئة بحثية متميزة على الصعيدين المحلي والاقليمي وبما يخدم رؤية ورسالة الجامعة.

د.فرج محمد الدعيكي

مدير مكتب الجودة وتقييم الاداء

نبذة عن قسم الجودة وتقييم الاداء بالكلية

يقوم هذا القسم باقتراح المعايير المتعلقة بجودة التعليم بالكلية وعرضها للاعتماد وضبط جودة مكونات التعليم الجامعي بالكلية والإشراف على تبادل المعلومات من الجهات الإقليمية والدولية المتخصصة ويضم هذا القسم وحدة ضمان الجودة ووحدة التخطيط والتطوير ووحدة التقييم والتدقيق، ويتابع القسم العمل الأكاديمي والإداري، ويعمل القسم على ضمان الاتساق مع معايير الجودة وضمانها وذلك من خلال المتابعة والتقييم المستمر، بالإضافة الي مراجعة وتدقيق بعض الاجراءات واللوائح وغيرها

وتتضمن قائمة الأدلة واللوائح المعمول بها داخل كلية الطب التالي::

1- اللائحة (501) الخاصة بتنظيم التعليم العالي والصادرة عن اللجنة الشعبية العامة سابقا والتي توضح متطلبات الدراسة بمؤسسات التعليم العالي وكذلك تنظيم عمل أعضاء هيئة التدريس داخل مؤسسات التعليم العالي

2- لائحة تنظيم أوضاع المعيدين بالجامعات ومؤسسات التعليم العالي

3- لائحة الدراسة والامتحانات والتأديب الخاصة بالدراسات الجامعية لكلية الطب البشري صدرت بقرار رقم (14) بتاريخ 15\10\2020 وتم اعتمادها من قبل رئيس الجامعة، وتنظم سير عمل الدراسة داخل الكلية وكذلك الامتحانات والاجراءات التأديبية

4- دليل الاجراءات الادارية الخاص بكلية الطب وهدفه تنظيم العمل الاداري داخل أروقة الكلية

5- الدليل التنظيمي للكلية والخاص بوصف وتوصيف الوظائف الادارية والصادر في سنة 2020م

6- دليل أعضاء هيئة التدريس بالكلية والخاص بتنظيم اجراءات أعضاء هيئة التدريس بالكلية والصادر في سنة 2021م

رؤية ورسالة واهداف قسم الجودة وتقييم الاداء بالكلية

الرؤية

يسعى القسم الي ان تكون الجودة في الاداء اساس عمل يميز المؤسسة (كلية الطب البشري) بكل وحداتها.

الرسالة

ارساء ثقافة الجودة في كل برامج ونشاطات المؤسسة، بتخطيط وتنفيذ وتطوير وتحسين للوصول لمخرجات ذات جودة عالية .

الاهداف

1. نشر ثقافة الجودة في كافة اقسام وادارات الكلية.

2. ربط المؤسسة مع مجتمعها المحلي خدمة له.

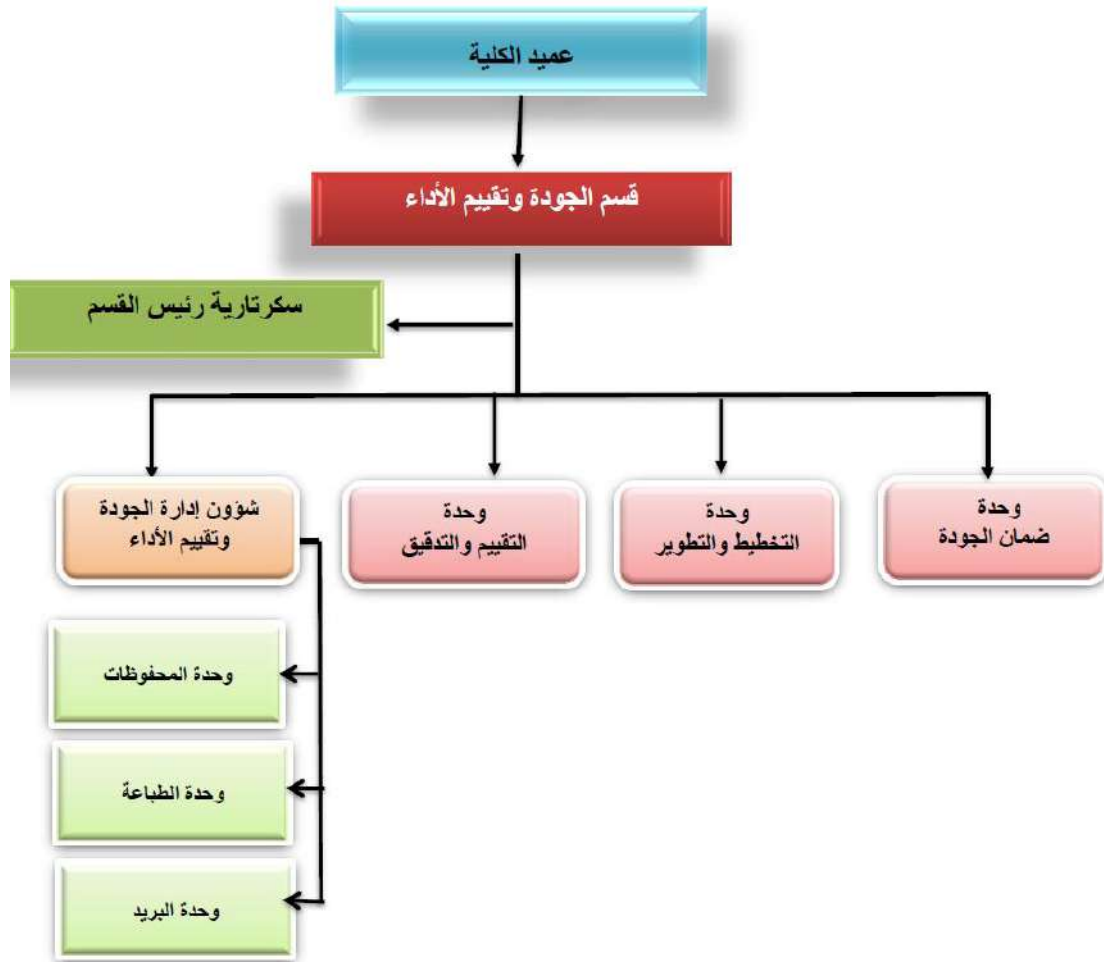
3. نيل الاعتماد الدولي بشقيه المؤسسي والبرامجي لكلية الطب البشري

نشاطات قسم الجودة بالكلية

- 1- حضور دورة اعداد الخطة الاستراتيجية بتاريخ 16-02-2020.
- 2- ورشة عمل بعنوان (كيفية كتابة توصيف مقرر دراسي وبرامجي الاولي بتاريخ 11-03-2020).
- 3- ورشة عمل بعنوان (كيفية كتابة توصيف مقرر دراسي وبرامجي الثانية بتاريخ 20-03-2020).
- 4- ورشة عمل لمعايير الاعتماد المؤسسي للاعتماد الدولي WFME المعيار الاول التخطيط 07=03=2021.
- 5- اعداد توصيف البرنامج و توصيف المقررات لكلية الطب البشري للأقسام كاملة 01-10-2020.
- 6- اعداد و اصدار دليل الطالب لكلية الطب البشري 23-04-2021.
- 7- اعداد وكتابة الخطة الاستراتيجية لكلية الطب البشري 05-2021.
- 8- اعداد وكتابة الخطة البديلة للخطة الاستراتيجية لكلية الطب البشري 01-06-2021.
- 9- اعداد وكتابة خطة ادارة المخاطر لكلية الطب البشري 08-06-2021.
- 10- ورشة عمل بعنوان الدراسة الذاتية 08-2021.
- 11- مشاركة قسم الجودة في اعداد ،تأليف و اصدار العديد من الادلة لكلية الطب البشري:
- 12- كتيب الخطة الاستراتيجية.
- 13- كتيب دليل كلية الطب البشري.
- 14- كتيب دليل الطالب.
- 15- كتيب دليل الخريجين.
- 16- كتيب دليل المعيدين.
- 17- كتيب دليل اعضاء هيئة التدريس.
- 18- كتيب دليل الموظفين.
- 19- كتيب ادارة المخاطر.
- 20- كتيب الميثاق الاخلاقي (من ثلاث اجزاء).
- 21- كتيب الارشاد الاكاديمي.
- 22- دليل الدراسة الذاتية.
- 23- خطة التحسين المستمر.
- 24- الاعتماد النهائي لمعايير الاعتماد المؤسسي 19-08-2021.
- 25- اجراء الدراسة الذاتية لكلية الطب البشري واعداد تقرير كامل واستمر العمل لمدة شهر.
- 26- ورشة عمل بعنوان برامج التعليم الطبي من الاعتماد المحلي الي العالمي طرابلس 28-08-2021.
- 27- تسليم طلب الحصول على الاعتماد المؤسسي لكلية الطب البشري للمركز الوطني لضمان الجودة بطرابلس 01-02-2022.
- 28- المشاركة في اصدار الدليل الموحد لكليات الطب البشري على مستوى الدولة والذي اعتمد من وزارة التعليم العالي طرابلس 09-03-2022.
- 29- ورشة عمل بعنوان معايير الاعتماد الطبي للاعتماد البرامجي بنغازي 12-06-2022.

- 30- ملتقى مركز ضمان الجودة مع عمداء كليات الطب البشري ورؤساء اقسام الجودة بالكليات حول اعتماد كليات الطب وفقا لمتطلبات WFME طرابلس 2022-08-24.
- 31- البدء في التحضير لتجهيز ملف الاعتماد البرامجي لكلية الطب البشري.
- 32- اجتماع تقابلي ضم رئيس الجامعة ووكيل الشؤون العلمية بالجامعة، مدير مكتب الجودة بالجامعة، عميد كلية الطب البشري، رئيس قسم الجودة بالكلية، مدير عام مستشفى بن سينا التعليمي ونائبه، لتحضير ملف الاعتماد البرامجي.
- 33- اجتماعات متتالية ضمت عميد الكلية ورئيس قسم الجودة ورؤساء الاقسام العلمية و اعضاء هيئة التدريس بالكلية، للتعاون لتجهيز ملف الاعتماد البرامجي.
- 34- زيارة فريق التدقيق للاعتماد المؤسسي لكلية الطب البشري يناير 2023.
- 35- مشاركة رئيس قسم الجودة بالكلية ضمن فريق التدقيق على كلية الطب البشري الجامعة الدولية بنغازي.
- 36- نيل الاعتماد المؤسسي للكلية لثلاث سنوات من مركز ضمان الجودة .
- 37- ورشة تدريبية حول الاعتماد الطبي بجامعة سرت 2023/6/12-11-10.
- 38- اختيار رئيس قسم الجودة بالكلية رئيس فريق التدقيق على الاعتماد البرامجي لكلية طب جامعة مصراتة.

الهيكل التنظيمي لقسم الجودة



الاستبيانات

1. استبانة تقييم الإدارة لأداء عضو هيئة التدريس
2. استبانة تقييم رضا الطالب عن خدمات الدعم التعليمية
3. استبانة تقييم مرافق وخدمات الكلية
4. استبانة قياس الرضا الوظيفي
5. استبانة قياس رضا الطالب
6. استبيان عن مدي رضا أعضاء هيئة التدريس عن القيادات في الكلية
7. استبيان لقياس واستطلاع آراء الخريجين
8. استمارة قياس رضا أصحاب الاعمال
9. المساندة عن مرافق الكلية
10. تقييم أداء قسم الجودة
11. تقييم موقع الكلية
12. رضا الطلاب عن الارشاد الاكاديمي
13. رضا الموظفين والفنيين عن القيادات
14. قياس مقرر دراسي

الادلة

1. الميثاق الأخلاقي للموظف
2. الخطة التشغيلية لكلية الطب البشري 2022 النهائية
3. الميثاق الأخلاقي للأعضاء هيئة التدريس كلية الطب
4. خطة مخاطر كلية الطب
5. دليل الإرشاد الأكاديمي مارس 2022
6. دليل الخريجين كلية الطب البشري
7. دليل كلية الطب البشري النهائي
8. ميثاق أخلاقيات الطالب الجامعي
9. دليل الطالب كلية الطب البشري
10. الخطة الاستراتيجية لكلية الطب البشري
11. دليل المعيدين
12. دليل أعضاء هيئة التدريس

مفاهيم ومصطلحات الجودة

المؤسسة

يقصد بها كل مؤسسة تعليمية أو حكومية أو خاصة تقدم برامج دراسية منظمة بعد الحصول على الشهادة الثانوية العامة وتهدف إلى منح درجة علمية.

الرؤية

عبارة أو فقرة مختصرة تصف التطلعات المستقبلية للمؤسسة التعليمية أو المنظمة وتود أن تصل إليها. وهي تمثل ما تتمنى المؤسسة أن تصبح عليه في المستقبل، صورة المؤسسة وطموحها وأهدافها على المدى الطويل.

الرسالة

عبارة أو فقرة مختصرة تشير إلى الخدمات الرئيسة التي تقدمها سواء كانت تعليمية أو غيرها والفئة المستهدفة وكيفية تقديم هذه الخدمات. نص الرسالة يصف العمل الذي تؤديه المؤسسة، ويجب ضمناً على التساؤلات التالية: ما هي الخدمات الرئيسة للمؤسسة؟ من هو عميلها؟ وكيف تقوم الخدمة؟

الجودة

تعرف بأنها المطابقة لمتطلبات ومواصفات أو خصائص معينة قادرة على الوفاء بالمعايير والمتطلبات المتعارف عليها في المؤسسات المماثلة. بينما يعرفها المعهد الأمريكي للمعايير American National Standards Institute بأنها جملة السمات والخصائص للمنتج أو الخدمة التي تجعله قادراً على الوفاء باحتياجات معينة.

الجودة الشاملة

يقصد بها في التربية مجموعة من الخصائص أو السمات التي تعبر بدقة وشمولية عن جوهر التربية وحالتها بما في ذلك كل أبعادها، مدخلات وعمليات ومخرجات وتغذية راجعة وكذلك التفاعلات المتواصلة التي تؤدي إلى تحقيق الأهداف المنشودة والمناسبة للجميع.

إدارة الجودة الشاملة

وهي أسلوب شامل يهدف إلى تحقيق رضا المستفيد وتوقعاته. بحيث يتعاون جميع أفراد المؤسسة باستمرار في جهود تحسين جودة العمليات والنواتج.

وهو فكر فلسفي يهدف إلى تطوير نشاط المؤسسة باستخدام أساليب تحليلية واحصائية متطورة ومتنوعة للحصول على أفضل النتائج وإشراك جميع عناصر المنظومة وإدارتها بما يحقق الجودة المطلوبة في العمل المؤسسي وارضاء المستفيدين.

ضبط الجودة

ويقصد به نظام يحقق مستويات مرغوبة في المنتج عن طريق فحص عينات من المنتج، وتعرفه معاجم أخرى بأنه يعني الاشراف على العمليات الانتاجية لتحقيق انتاج سلعة بأقل تكلفة وبالجودة المطلوبة طبقاً للمعايير الموضوعية لنوعية الانتاج.

المعايير

وسيلة للحكم على شيء ما. والمعيار صفة أو قاعدة تستخدم لتقييم أو تعريف أو تصنيف شيء ما، وهو أيضاً مستوى للتقييم.

معايير قياسية

هي معايير للمقارنة تستعمل لوضع أهداف وتقييم الانجاز وقد تكون هذه المعايير عبارة عن المستويات الحالية للإنجاز في المؤسسة (مثلاً نسبة للطلاب الذين أتموا دراسة إدارة الأعمال) وقد تكون هذه المعايير أيضاً عبارة عن مستويات تضعها إحدى الجهات الخارجية أو مستويات انجاز في مؤسسة أخرى يتم اختيارها للمقارنة (مثلاً عدد نشرات البحوث التي قام بها كل عضو هيئة تدريس متفرغ في جامعة معينة).

المعايير القياسية المرجعية

نقاط مرجعية يمكن بواسطتها مقارنة معايير وجود البرنامج، وبالتالي تمثل توقعات عامة حول مستويات الانجاز والصفات العامة التي يجب توافرها في كل شخص.

التقويم

العمليات والاجراءات التي تهدف إلى قياس الأداء وفق معايير ومؤشرات محددة.

الهيكل التنظيمي للمؤسسة

مخطط يوضح تقسيم العمل داخل المؤسسة وهيكل الإدارات والتسلسل الوظيفي ومسئوليات الوظائف المتاحة داخل المؤسسة.

تقويم البرنامج

الأساليب المستخدمة للحصول على آراء المستفيدين من البرنامج، وذلك بهدف التحسين والتطوير.

التقويم الذاتي

يتضمن مجموعة من الاجراءات والخطوات التي تقوم بها المؤسسة من أجل التعرف على الواقع المحقق في العملية التعليمية والتدريسية في مستوى البرامج التي تطرحها الجامعة، ومقارنة ذلك بالمستوى المنشود من قبل المؤسسة.

وهو العملية الخاصة بتقويم أداء المؤسسة عن طريق منسوبي المؤسسة أنفسهم، وذلك بتحليل الدقيق وتوصيف وتشخيص الوضع الراهن لأداء المؤسسة وتحديد مجالات القوة والضعف في ضوء معايير محددة وحسب متطلبات الجهة المانحة للاعتماد.

أولويات التحسين

بعد اجراء التقويم الذاتي لمعايير الجودة والاعتماد، يتضح عدد من المجالات التي تحتاج إلى تحسين، وبالطبع لا تستطيع المؤسسة أن تقوم بها جميعاً في نفس الوقت، لذلك تحدد المجالات الهامة ذات الأولوية للتحسين وتوضحها في تقرير التقويم الذاتي.

التقويم الخارجي

مراجعة مستقلة يقوم بها أفراد أو جهات من خارج المؤسسة لتقويم أنشطة وعمليات ومعايير الجودة التي تبنتها المؤسسة.

المراجع الخارجي

أحد الأعضاء من خارج المؤسسة ذو خبرة في مجال التخصص يتم دعوته من قبل المؤسسة لمراجعة هيكل ومحتوى برنامج ما وما علاقته بالنتائج المستهدفة.

تقويم الأداء

يقصد به التوصل إلى أحكام محددة للأنشطة من خلال استخدام بعض المقاييس المرجعية التي تساعد على فهم وإدراك العلاقة بين مختلف العناصر الخاصة بالتقويم، فالتقويم يستند إلى معايير محددة تخضع لها جميع مكونات العمل التي يمكن قياسها بحيث يمكن من خلال هذه المعايير الحكم على أداء المؤسسة.

الاعتماد

يقصد به مجموعة الإجراءات والعمليات التي تقوم بها هيئة الاعتماد من أجل التأكد من أن المؤسسة قد تحققت فيها شروط ومواصفات الجودة النوعية المعتمدة لدى مؤسسات التقييم. ويعرف أيضاً بأنه نشاط مؤسسي علمي موجه نحو النهوض والارتقاء بمستوى مؤسسات التعليم والبرامج الدراسية وهو أداة فعالة ومؤثرة لضمان جودة العملية التعليمية ومخرجاتها واستمرارية تطويرها.

التلاؤم مع الهدف

مدى ملائمة الأهداف والأولويات والبرامج التي لدى المؤسسة مع ما تسعى هذه المؤسسة إلى تحقيقه.

التقييم

الإجراءات التي يتم من خلالها اعطاء أحكام للأشياء أو النشاطات أو الامكانيات.

المؤشرات

يقصد بها مقاييس محددة يتم استخدامها من قبل المؤسسة التعليمية أو المنظمة لتقويم جودة أداؤها.

فرق العمل

مجموعات من الأفراد يتكون كل منها من (4-10) أفراد تقوم بتطبيق مبادئ إدارة الجودة الشاملة في المؤسسة.

المدخلات

يقصد بها الإمكانيات المتاحة التي يمكن استخدامها من قبل المؤسسة التعليمية لتقديم برامجها.

المخرجات

يقصد بها النتائج النهائية لعمليات وأنشطة التعلم والتعليم والنشاطات البحثية للمؤسسة التعليمية.

العلاقات المرجعية

هي وسيلة نظامية لقياس ومقارنة أداء أي مؤسسة تعليمية استناداً إلى منظومة من المعايير القياسية المعتمدة أو المتفق عليها. وذلك بهدف تحديد مدى جودة المؤسسة ومخرجاتها وخطط التطوير اللازمة لتحقيق أهدافها.

المقاصد

عبارات عامة لتطوير الأنشطة وترسيخ الرسالة في مجالات عامة واتاحة ارشادات لغايات واضحة وخطط تفصيلية.

أهداف الجودة

عبارات محددة لترسيخ الرسالة والأهداف لأنشطة معينة. وتوضيح النتائج المنشودة والمتوقعة. وهي مجموعة الطموحات التي تسعى المؤسسة إلى تحقيقها، وتضع خطة للوصول إليها بحيث تزيد من ثقة العملاء فيها وتزيد من نجاحها.

الترخيص

موافقة رسمية تمنح في الغالب من قبل جهة حكومية لبدء العمل في نشاط مجدد.

العمليات

جميع السياسات والإجراءات الإدارية التي تتم داخل المؤسسة التعليمية والتعاون فيما بينها لخدمة المجتمع في المجالات المختلفة.

التوثيق

عملية كتابة وتسجيل كل بيانات العمل بالمؤسسة حتى يكون للمؤسسة تاريخ ونقاط مرجعية أو آليات عن طريقها تستطيع تحليل هذه البيانات المسجلة بهدف التطوير والتحسين.

الكفاءة

هي نسبة جودة أداء المخرجات من العملية التعليمية بالنسبة لجودة المدخلات.

اللائحة الداخلية لمؤسسة

هي القواعد التي تنظم العمل داخل المؤسسة وتحدد المسؤوليات المندرجة تحت كل مسمى وظيفي.

المقيم الخارجي

شخص من خارج المؤسسة ذو خبرة في مجال التخصص يتم دعوته لمراجعة هيكل ومحتوى برنامج ما، وعلاقته بالنتائج التعليمية، وملاءمة تقييم الطلاب وتقديراتهم ومقارنة ذلك بالمعايير القياسية للمؤسسة.

الزيارة الميدانية

الاجراءات التي يقوم بها فريق يتم اختياره من قبل هيئة الاعتماد عند الجامعة وتهدف هذه الزيارة إلى تحديد مدى تحقيق المؤسسة أو البرامج لمعايير الاعتماد.

إعادة التقييم

الاجراءات الدورية التي تقوم بها هيئة الاعتماد المعنية لتقييم المؤسسات التعليمية أو البرامج بعد انقضاء فترة الاعتماد التي تتراوح بين (3-10 سنوات).

التعريف القياسي للجودة

مجموعة الخصائص والسمات التي يجب توافرها في المنتج أو الخدمة بحيث تجعله يقوم بوظيفته على أكمل وجه ويرضى المستهلك.

مراقبة الجودة

هي التقنيات والأنشطة العملية التي تستخدم لعمل الفحص الدائم لكل مقومات النشاط.

ضمان الجودة

هو نشاط ووسيلة للتأكد من استيفاء المتطلبات والمعايير القياسية المطلوبة للمؤسسة لإنجاز أهدافها ورسالتها والوصول إلى مخرجات ترضي سوق العمل واحتياجات المجتمع.

ضمان جودة التعليم

تعني التحقق من أن المعايير الأكاديمية المتوافقة مع رسالة المؤسسة التعليمية قد تم تحديدها وتعريفها وتحقيقها، على النحو الذي يتوافق مع المعايير المناظرة لها سواء على المستوى القومي أو العالمي، وأن مستوى جودة فرص التعلم والبحث العلمي والمشاركة المجتمعية تعد ملائمة، أو تفوق توقعات المستفيدين من الخدمات التي تقدمها المؤسسة التعليمية.

تحسين الجودة

الاجراءات والأنشطة التنفيذية التي تتخذها المؤسسة لزيادة فعالية الأنشطة والعمليات داخلها لتعود بفائدة أو منفعة لكل من المؤسسة والمستهلك.

سياسة الجودة

المنهج الذي يمكن المؤسسة من الوصول إلى مستوى جودة عالٍ يتيح لها فرصة أكبر من اكتساب رضا العميل.

تكاليف الجودة

كل تلك المبالغ المدفوعة أو المصروفة والتي من شأنها الحفاظ على جودة المنتجات والخدمات أو زيادتها.

استراتيجية الجودة

مجموعة الخطط الموضوعة على المدى القصير والتي من شأنها تحقيق أهداف الجودة والارتقاء بمستواها.

أنشطة الجودة

هي أنشطة لقياس مدى الانجاز، والتعرف على فرص التحسين في تقديم الخدمات وتشمل التنفيذ والمتابعة.

جودة التطابق

مدى التقارب بين معايير ومقاييس المنتج (المخرج التعليمي) مع المعايير والمقاييس الموضوعة من قبل مصممي نظام الجودة.

لجان الجودة

مجموعة الأشخاص سواء من داخل المؤسسة أو من خارجها، المسؤولين عن متابعة سير نظام الجودة داخل المؤسسة.

معايير الجودة القياسية

نظم وحدود لتنفيذ العمل داخل المؤسسة بحيث تصبح كل منتجاتها على درجة عالية من الجودة ويكون ذلك وفقا لنظام قياسي معترف به صادر من منظمة دولية أو محلية.

أدوات الجودة

الأساليب والطرق والمخططات التي تستخدم لحل مشكلات الجودة وتقييم مستوى الأداء داخل المؤسسة وتساعد على تطوير المؤسسة.

أدوات الجودة الاحصائية

الأساليب والطرق والمخططات التي تستخدم لحل مشكلات الجودة وتقييم مستوى الأداء داخل المؤسسة عن طريق التعامل مع البيانات الرقمية من تجميع وتحليل وتتبع للوصول إلى النتائج المرجوة.

النظام الداخلي لإدارة الجودة

النظام الذي تبناه المؤسسة لتحسين مستوى البرامج التعليمية والعناصر الأخرى المؤثرة فيها، كما يتضمن تحديداً دقيقاً لمواصفات الجودة، وتحديد الممارسات الجيدة بالإضافة إلى التعرف على معوقات عملية التعلم ومتابعة الأداء ومقترحات التحسين.

وحدة إدارة الجودة

الوحدة المسؤولة عن إدارة الجودة داخل المؤسسة وتتوافر لديها كافة الوثائق والأدلة الخاصة بالممارسات التطبيقية لإدارة الجودة بالمؤسسة.

فعالية إدارة الجودة والتحسين

كفاءة نظام الجودة المستخدم داخل المؤسسة وقدرته تحقيق انجازات ونيل رضا كل المستفيدين.

الخطط التنفيذية

هي مجموعة الأنشطة المختلفة التي يتم إعدادها وتنفيذها في تسلسل واضح للوصول إلى أهداف محددة، مثل الأنشطة والمهام المطلوب القيام بها من أجل تحقيق غايات المؤسسة وأهدافها الاستراتيجية، والتي تتطلب تحديداً دقيقاً للمسؤوليات وجدولاً زمنياً ومؤشرات متابعة وتقييماً ومؤشرات انجاز.

تقويم الأداء

يقصد به التوصل إلى أحكام قيمة محددة للأنشطة من خلال استخدام بعض المقاييس المرجعية التي تساعد على فهم وإدراك العلاقة بين مختلف العناصر الخاصة بالتقويم.

مؤشرات الأداء الرئيسية

مجموعة المعايير التي تصف جودة العمل والتي يتم على أساسها تقويم الأداء، وهي أشكال محددة من الأدلة (عادة يتم اختيارها مسبقاً) تستخدمها المؤسسة أو هيئة أخرى لتقديم دليل على جودة الأداء.

المقارنة المرجعية

قياس أداء المؤسسة في مجال معين بالمقارنة مع هيئة أخرى معروفة بتميزها في نفس المجال وبهذا تتمكن الهيئة من تحديد مستوى انجازها والعمل على تحسين ادائها.

العصف الذهني

عملية لخلق أفكار كثيرة باستخدام المواهب والقدرات والخبرات لمجموعة معينة في جلسة اجتماع مفتوحة.

الاعتماد المؤسسي

الاعتراف الذي تمنحه هيئة ضمان الجودة والاعتماد لمؤسسة ما، إذا استطاعت إثبات توافق برامجها مع المعايير المعلنة والمعتمدة وأن لديها أنظمة قائمة لضمان الجودة والتحسين المستمر لأنشطتها الأكاديمية وذلك وفقاً للضوابط المعلنة التي تنشرها الهيئة.

التخطيط الاستراتيجي

1- نوع من التخطيط المستقبلي الذي يراعي ما يحيط بالمؤسسة من قوى وعوامل خارجية باعتبار أن لها تأثيراً كبيراً على التصور المستقبلي، وكذلك بينتها الداخلية ومالها من تأثير على هذا التصور أيضاً.

2- مجموعة من العمليات التي تبدأ برسم الصورة التي تريد المؤسسة أن تكون عليها في المستقبل، ثم تحديد الأهداف الاستراتيجية التي تساعد على تحقيق هذه الصورة، ومن ثم تحديد الاستراتيجيات والوسائل الكفيلة بتحقيق هذه الأهداف.

الخطة الاستراتيجية تمثل مخرجات عملية التخطيط الاستراتيجي ويجب أن تكون مكتوبة ومعتمدة وتحدد رؤية ورسالة المؤسسة، وغاياتها وأهدافها الاستراتيجية، والوسائل المتاحة والمستقبلية لتحقيق ذلك.

الخطة التنفيذية

تتضمن مختلف الأنشطة والمهام المطلوب القيام بها من أجل تحقيق الأهداف الاستراتيجية للمؤسسة، مع تحديد دقيق لمسؤوليات التنفيذ وفترة التنفيذ ومؤشرات التقييم والمتابعة، ومستويات الانجاز.

تقرير المراجعة الاستراتيجية

هو تقرير دوري (مرة كل خمس سنوات) يمثل النتائج التي تم التوصل إليها في المراجعة الاستراتيجية ويشير إلى البيانات الداعمة وخطة العمل المتبناة، ويعتبر التقرير إحدى الوثائق الرئيسية التي تقدمها المؤسسة ضمن أوراق الاعتماد.

التحليل البيئي أو التحليل الرباعي

أداة من أدوات الجودة التحليلية والتي تهدف إلى تقييم ودراسة الوضع الاستراتيجي الحالي للمؤسسة ما لتحديد نواحي القوة والضعف في المؤسسة ومعرفة فرصها في التطوير وما هي التهديدات التي تؤثر بها بحيث تساعد على وضع الخطط الاستراتيجية التطويرية للمؤسسة.

حل المشكلات

عملية تفكير لإيجاد طريقة لمعالجة معوقات نجاح العمل الناتجة عن اسباب معينة باستخدام طرق منظمة في التفكير مما يزيد من احتمالية إيجاد حل مناسب وسريع.

الفحص

نشاط اصلاحي يقيس مواصفات منتج(مخرج) ما لتحديد مدى تطابقه مع متطلبات التصميم.

التحليل

عبارة عن عملية اختبار لنظام ما عن طريق تقسيمه لعدة أجزاء واختبار كل منها على حده بالوسيلة المناسبة.

التوثيق

عملية كتابة وتسجيل كل بيانات العمل بالمؤسسة حتى يتكون للمؤسسة تاريخ ونقاط مرجعية وآليات تستطيع عن طريقها تحليل هذه البيانات المسجلة بهدف التطوير والتحسين

المعرفة

هي القدرة على استرجاع المعلومات وفهمها وتقديمها، والتي تشمل: معرفة حقائق معينة، معرفة مفاهيم وأسس ونظريات محددة، معرفة إجراءات معينة.

مهارات التعامل مع الآخرين وتحمل المسؤولية

بيئة العمل

المكان والظروف المحيطة بالوظائف والموظفين داخل المؤسسة الواحدة.

البنية التحتية

البنية الأساسية التي تسهل العمل على العاملين داخل المؤسسة مثل التلفزيونات وأجهزة الحاسب الآلي.

إجراء تصحيحي

الفعل الذي يتخذ ليصحح الخطأ الواقع والمكتشف أثناء الفحص والمراجعة.

إجراء وقائي

الفعل الذي يتخذ ليمنع وقوع أخطاء في العمل وبالتالي يقي المؤسسة عواقب حدوثه.

رضا المستهلك

شعور المستهلك بالسعادة والرضا عن الخدمة التي حصل عليها أو المنتج، ويعتبر هذا الرضا هو هدف الجودة الأساسي في كل مبادئها حيث أنه لا يمكن اعتبار المؤسسة جيدة إلا إذا حظيت برضا المستهلكين عن منتجاتها وخدماتها.

التدريب

التمرين على إجراءات ومعلومات جديدة تكسب الفرد مهارات تؤدي إلى تحسين جودة أدائه في العمل.

المستفيدون

مجموعة من الناس الذين لديهم اهتمام لمشروع بأنشطة المؤسسة من حيث جودة المعايير، وكذلك من حيث فعالية النظم والعمليات الموضوعية لضمان الجودة.

ويعتمد التحديد الدقيق لنوع ونطاق مجموعات المستفيدين واهتماماتهم المتباينة على رسالة المؤسسة.

اعتمد في يوم الاحد الموافق

2023-6-25

د.حسين مصباح امعقل

عميد كلية الطب البشري

التوقيع والختم:



كلية الطب

Faculty of Medicine

جامعة سرت - Sirte University

2023