



## عنوان البحث باللغة العربية (بخط Sultan Medium 12 غامق)

اسم ولقب الباحث الأول (بخط Traditional Arabic 12 غامق)

الدرجة العلمية، التخصص الدقيق/ اسم المؤسسة التي يتبعها (بخط Traditional Arabic 10)

البريد الإلكتروني(بخط 10 Times New Roma)

### الملخص:

يجب أن يكون الملخص مكتوب باستخدام برنامج ميكروسوفت وورد (MSWord)، خط (Traditional Arabic) حجم الخط 12 ومسافة بين السطور 1، على ورق مقاس B5. هوامش الصفحة 2,5 سم من الهوامش الأعلى والأسفل و2.5 سم من الهامش الأيمن والأيسر، ويوصى باستخدام هذا النموذج عند كتابة الأوراق البحثية التي ينوي الباحث تقديمها للمجلة. يجب أن يتبع الباحث التعليمات الفنية بدقة ولا يسمح بتسليم الأوراق البحثية في صورة غير ذلك. كما يجب أن يحتوي الملخص على موضوع الدراسة وهدفها، والمدخل الذي تم تناوله في الدراسة به والمنهجية المستخدمة، والنتائج والتوصيات. كما يجب ألا تزيد عدد كلمات الملخص عن 200 كلمة وبدون عناوين فرعية.

الكلمات المفتاحية: تتبع الملخص مباشرة التي لا تقل عن ثلاث كلمات ولا تزيد عن خمس كلمات.

## عنوان البحث باللغة الانجليزية (خط Times New Roman 14 غامق ومائل)

اسم ولقب الباحث الأول (بخط Times New Roma 10 غامق)

الدرجة العلمية، التخصص الدقيق/ اسم المؤسسة التي يتبعها (بخط Times New Roma 10)

البريد الإلكتروني(بخط Times New Roma 10)

### Abstract:

اكتب هنا ملخص باللغة الإنجليزية (خط Times New Roman 10) لا تزيد كلماته عن (200) كلمة، بدون عناوين فرعية، ويشمل الأهداف الرئيسية والطرق المستخدمة وأهم النتائج التي تم الحصول عليها وأهميتها بحيث تعطي فكرة شاملة عن مجمل العمل، وأن يتبعه الكلمات المفتاحية التي لا تقل عن ثلاث كلمات ولا تزيد عن خمس كلمات.



## متن البحث

أولاً: المقدمة: (العناوين بخط 14 غامق)

تكتب البحوث العربية بخط (Traditional Arabic) ، وبحجم (14) وتكون المسافة بين السطور (1)، وتكتب العناوين الرئيسية والفرعية بنفس الخط وبحجم (14) وبشكل غامق (Bold). ويترك في كل فقرة جديدة مسافة بادئة للسطر الأول بمقدار (1سم).

وتحتوي المقدمة على مشكلة البحث وأهميته وأهدافه وفرضيات البحث وحدوده المكانية والزمانية والمناهج المتبعة في البحث والدراسات السابقة. عدد كلمات البحث لا تقل عن 3000 كلمة ولا تزيد عن 10000 كلمة.

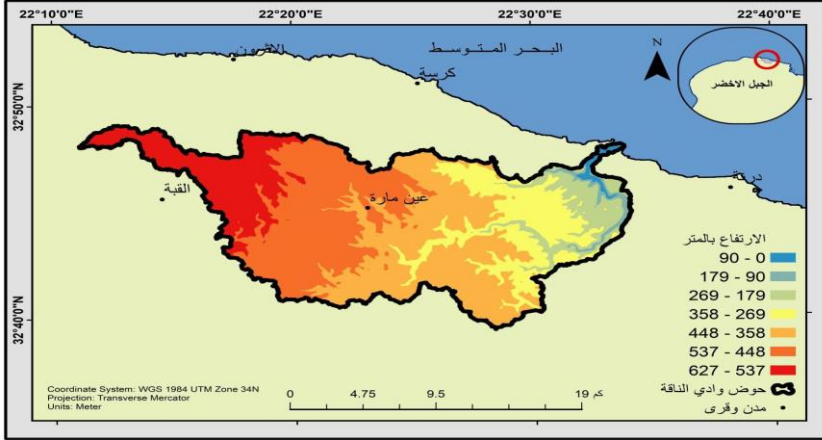
أما البحوث المكتوبة باللغة الانجليزية فتكون المسافة بين السطور (1)، بخط (Time New Roman) وبحجم (12)، وتكتب العناوين الرئيسية والفرعية بنفس الخط وبحجم (12) مع (Bold). ويترك في كل فقرة جديدة مسافة بادئة للسطر الأول بمقدار (1سم).



## الاشكال والخرائط:

عنوان الشكل أو الخريطة في الاعلى بخط 12 غامق، والمصدر في أسفل الشكل أو الخريطة بخط 10.

شكل (2) فئات الارتفاعات في حوض وادي الناقة.



المصدر: (الخججاج، 2023، ص53).

الجدول: عنوان الجدول في الاعلى بخط 12 غامق، ومصدر الجدول في الاسفل بخط 10. ومحتويات الجدول بخط 10.

جدول (1) بيانات المرئيات الفضائية.....

تاريخ المرئية	القمر الصناعي
2018 /1 / 16 - 9	(MODIS Teraa)
2018 /2 /17 - 10	(MODIS Teraa)
2018 /3 /21 - 14	(MODIS Teraa)
2018 /4 /22 - 15	(MODIS Teraa)
2018 /4 / 24 - 17	(MODIS Teraa)
2018 /10 /23 - 16	(MODIS Teraa)

المصدر: (<https://search.earthdata.nasa.gov/search/granules?polygon>).



### قائمة المراجع:

تكتب المراجع العربية - والتي تشمل الكتب والرسائل العلمية والبحوث والتقارير الاحصاءات- أولاً، حجم الخط (12)، ويتم ترتيبها حسب الحروف الهجائية وليس حسب تصنيفها، تليها المراجع الاجنبية مرتبة هجائياً. كما أن المراجع لا ترقم وإنما توضع شرطة (-) في بداية كل مرجع، وفيما يلي كيفية كتابة قائمة المراجع:

#### الكتب :

يبدأ المرجع بالاسم الأخير للمؤلف، ثم الأسماء الأولى، سنة النشر، ثم عنوان الكتاب بخط غامق (Bold)، ثم دار النشر، مكان النشر، ثم طبعة الكتاب (لا تذكر الطبعة رقم 1 إذا كان للكتاب طبعة واحدة)، كما في الأمثلة الآتية:

- القزيري، سعد خليل، (2007)، **دراسات حضرية**، دار النهضة العربية، بيروت.

- دخيل، مفتاح علي، سيالة، انور عبدالله، (2001)، **مقدمة علم المساحة**، المكتب الجامعي الحديث، الاسكندرية.

- صفي الدين، مُجّد، وآخرون، (1992)، **الموارد الاقتصادية**، دار النهضة العربية، القاهرة.

#### الكتب المحررة :

إذا كان المرجع عبارة عن كتاب يضم مجموعة من الابحاث لمؤلفين مختلفين فيكتب الاسم الاخير للمؤلف متبوعاً بالأسماء الأولى، ثم سنة النشر، ثم عنوان الفصل بخط غامق (Bold)، ثم كلمة (في) ثم عنوان الكتاب، ثم اسم محرر الكتاب مع إضافة كلمة تحرير مختصرة (تح) قبله، ثم دار النشر، مكان النشر.

- العزاي، بالقاسم مُجّد، **الموانئ والنقل البحري**، (1997)، في كتاب الساحل الليبي، (تح) الهادي ابولقمة و سعد القزيري، مركز البحوث والاستشارات جامعة قارونس، بنغازي.

#### الدوريات العلمية والنشرات :

يذكر الاسم الاخير للمؤلف متبوعاً بالأسماء الأولى، ثم سنة النشر بين قوسين، ثم عنوان البحث بخط غامق (Bold)، ثم اسم الدورية والجهة التي تصدرها، ثم مكان النشر، رقم المجلد إن وجد، ثم رقم العدد.

- سليمان، محمود مُجّد محمود، و حسين، رتاج أمحمدة إبراهيم، (2026)، **التباين المكاني للجفاف المناخي في سهل بنغازي باستخدام مؤشر (SPI) والمؤشر القاري-البحري لجونسون خلال الفترة 1981 - 2024م**، مجلة ليبيا للدراسات الجغرافية، مجلة نصف سنوية تصدر عن الجمعية الجغرافية الليبية فرع المنطقة الوسطى، سرت، المجلد السادس، العدد (1)، يناير.

#### الرسائل العلمية :



..... عنوان البحث .....



يذكر الاسم الاخير للمؤلف متبوعاً بالأسماء الأولى، السنة، ثم عنوان الرسالة بخط غامق (Bold)، ثم يحدد نوع الرسالة (ماجستير/دكتوراه) متبوعاً بغير منشورة بين قوسين، ثم القسم والكلية واسم الجامعة والمدينة التي تقع فيها.

- جهان، مصطفى منصور، (2012)، الصناعات الغذائية في منطقة مصراتة، رسالة دكتوراه (غير منشورة)، قسم الجغرافيا، كلية الآداب، جامعة طرابلس، طرابلس.

#### المصادر والوثائق الحكومية:

إذ كان المرجع عبارة عن تقرير أو وثيقة حكومية فيدون الهامش على النحو التالي:-

- أمانة اللجنة الشعبية العامة للاقتصاد والتخطيط، (1984)، النتائج النهائية للتعداد العام للسكان في ليبيا سنة 1984م، مصلحة الاحصاء والتعداد، طرابلس.

- وزارة التخطيط، (2012)، النتائج النهائية للمسح الوطني للسكان 2012م، مصلحة الاحصاء والتعداد، طرابلس.